



STATEN, KAPITALET ELLER MEDBORGAREN

– vem finansierar civilsamhället?

Ett urval av fakta och siffror från rapporten
om civilsamhällets finansiering.

2022

För nionde året sammanställer Giva Sverige och PwC kunskap för att visa på förutsättningarna för finansiering av civilsamhället med syftet att bidra till att ideella sektorns organisationer och andra aktörer med intresse för civilsamhället kan fatta strategiska beslut baserade på goda kunskaper om nuläget.

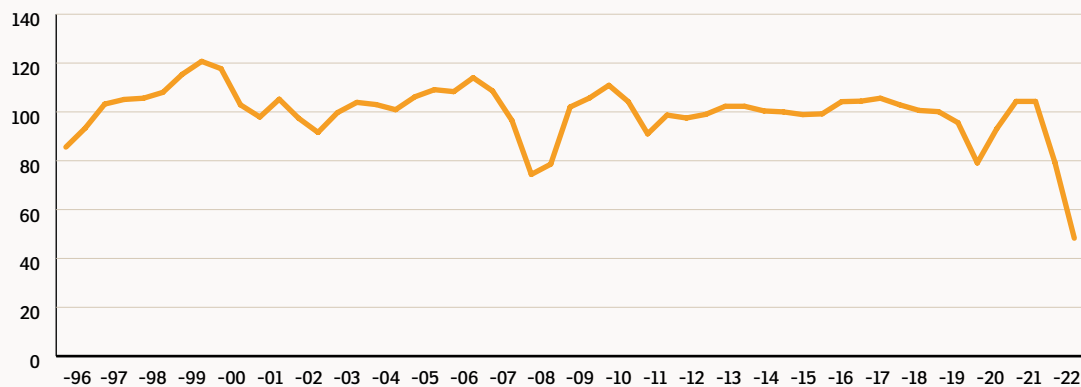
De senaste åren har i olika grad och på olika sätt präglats av stora omvälvande händelser och skeenden som i sin tur blivit en stark bidragande faktor till att världen nu står på randen till recession. Konjunkturläget är också en anledning till att all form av finansiering för civilsamhället just nu är osäker, oavsett om den kommer från medborgarna, kapitalet eller staten. För att förstå civilsamhällets förutsättningar att hantera dessa olika skeenden och ha tillgång till finansiella medel för att uppfylla sina ändamål, fokuserar årets rapport både på de strukturella förutsättningarna och de omvärldsekonomiska konsekvenser som civilsamhället måste förhålla sig till.

Med hårdare prioriteringar från offentlig sektor uppstår också en strategisk fråga om vilken roll civilsamhället ska ha. Hur ska balansen mellan uppdragen röst, service och gemenskap se ut? Bör civilsamhället "lösa" de akuta problemen för människor genom konkreta insatser eller säkerställa att stat och kommuner gör prioriteringar som säkrar ett anständigt liv för många? I båda fallen måste frågan också ställas vem som ska finansiera arbetet. I rapporten framkommer också att närmare 40% av organisationerna har i någon grad anpassat sin verksamhet till finansiärs krav. Anpassning till finansiärer och en ökad politisk risk tillsammans med hot mot företrädare i civilsamhället innebär med stor sannolikhet att utrymmet för civilsamhället har krympt i Sverige, även om det i en global jämförelse fortfarande är stort.

Rekommendationer till civilsamhällets organisationer

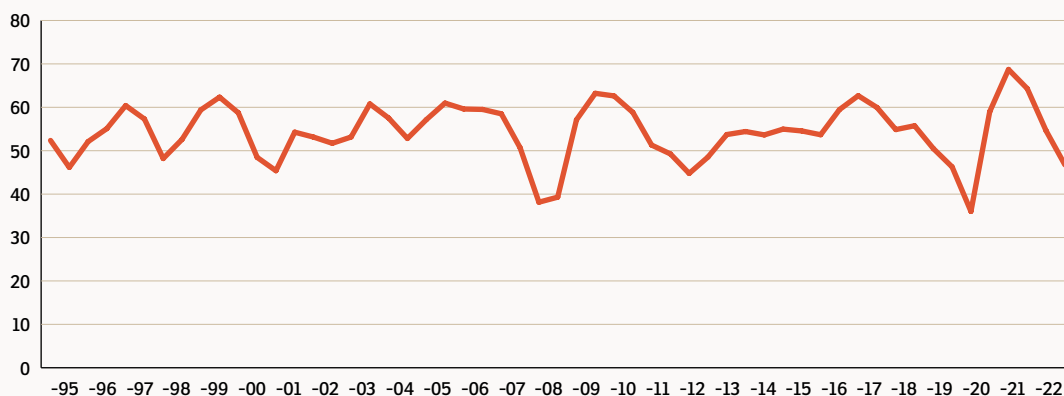
1. Förutsättningarna förändras – se över er finansieringsstrategi
2. Bestäm den roll ni ska ha – röst, gemenskap eller service
3. Samverkan för finansiering
4. Satsa på solidaritet i civilsamhället
5. Var uppmärksam på megatrenderna

Konfidensindikator hushåll



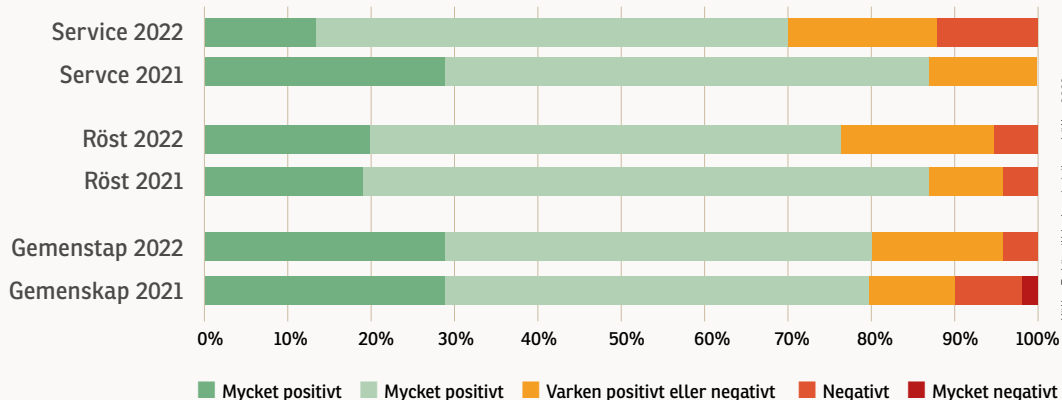
Källa: SCB 2022

Inköpschefsindex (PMI) – Sverige



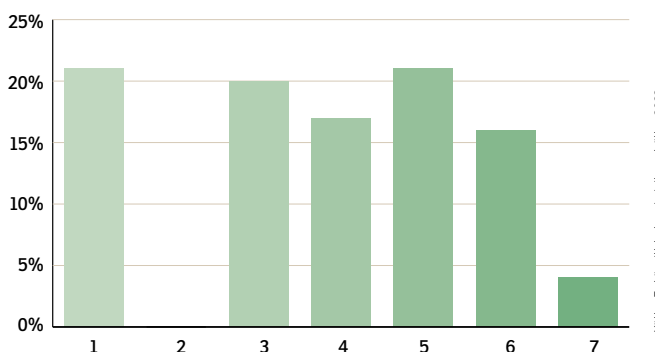
Källa: Sveribanck/SIF 2022

Generellt hur ser du på framtiden för din organisation inom de kommande 3-5 åren



I vilken grad har din organisation under de senaste 2 åren anpassat sin verksamhet för att svara upp mot krav från finansiärer?

1 = Inte alls
7 = I mycket hög grad

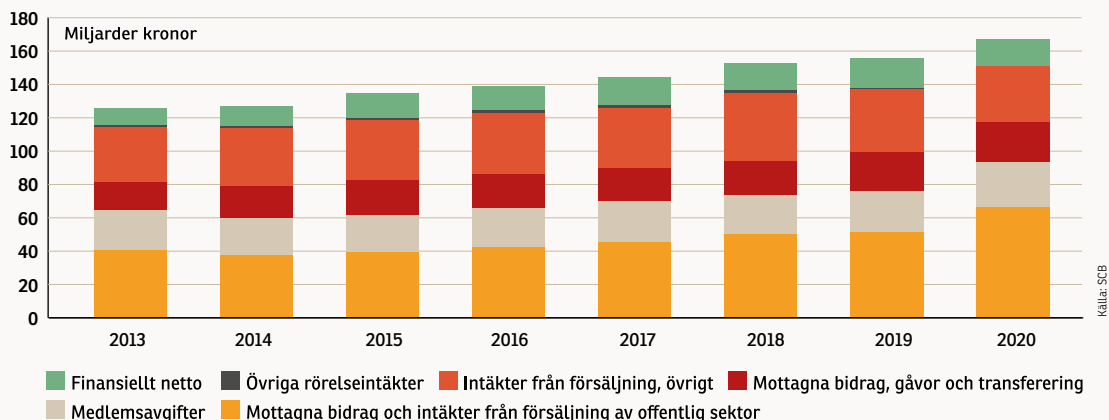


Staten

SCB:s undersökning **Hushållens ideella organisationer (HIO)** ger en översikt över finansieringen av civilsamhället exklusive bolag, olika former av ekonomiska föreningar samt Svenska kyrkan. Fördelningen mellan de olika intäktslagen har förändrats jämfört med tidigare år där andelen från intäkterna från offentlig sektor ökat markant och nu utgör 39% av de totala intäkterna (30%). Detta beror på att särskilda statsbidrag infördes 2020 med anledning av coronapandemin för att stödja vissa delar av civilsamhället.

Under 2021 ökade både regioner och kommuner sina köp av externa tjänster från privat sektor. Även om 2021 också innebar den högsta noteringen på tio år för köp från ideella föreningar och stiftelser ökar det dock inte i samma takt som det totala köpen. Trenden mot ökade offentliga köp från privat sektor visar att det finns potential för idéburna organisationer att både ta en större marknadsandel av befintliga köp och få en större del av tillväxten i offentliga köp.

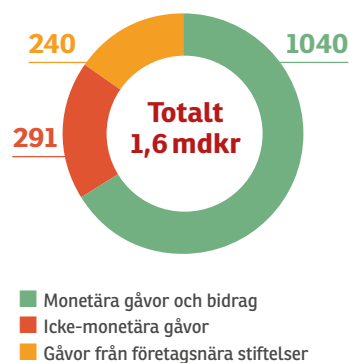
Fördelning av intäkter för icke vinstdrivande organisationer



Kapitalet

Det är svårt att få en bild av näringslivets stöd till civilsamhället som helhet eftersom det omfattar allt från sponsring av lokala idrottsföreningar och kulturevenemang till omfattande strategiska samarbeten med en bredd av organisationer. Företagens bidrag och gåvor liksom samarbeten och partnerskap är viktiga för många organisationer, särskilt små och medelstora. Giva Sveriges statistik för 2021 visar att gåvor och bidrag från företag var drygt 1 miljard kronor, en återhämtning på 26% efter nedgången i pandemin 2020. Knappt 9 av 10 medlemsorganisationer uppger att de har finansiering från näringslivet. I samband med invasionen av Ukraina har företag också i mycket högre grad än tidigare bidragit till olika hjälporganisationer. Intäkter från företag genom samarbeten är fortsatt den intäktskälla som ledare i civilsamhället tror kommer öka mest för den egna organisationen.

Uppdelningen av intäkter från företag 2021 (mkr)



Källa: Giva Sverige 2022

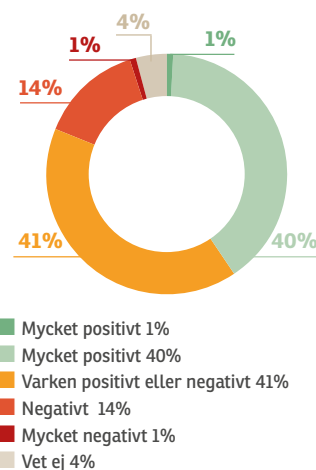
Medborgaren

Hälften av civilsamhällets intäkter kommer från medborgaren. Det är en minskning jämfört med tidigare år vilket beror på att staten under pandemin tillfört mer medel till vissa ändamål. Medborgarnas bidrag till civilsamhället kommer främst från försäljning, följt av medlemsavgifter och gåvor.

Allmänhetens givande och medlemsavgifter ökar som andel av disponibel inkomst. Glassindex, som visar allmänhetens givande i förhållande till konsumtion av glass och sötsaker, har sjunkit något men trenden över tid för alla tre måtten är stigande.

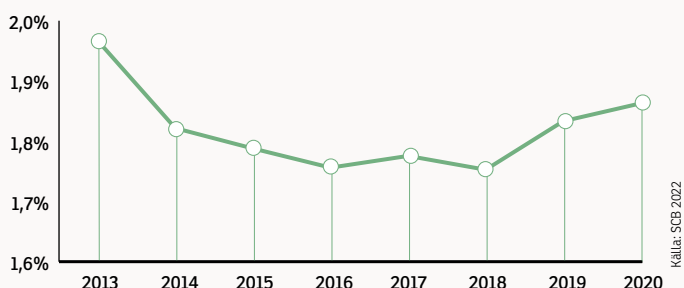
Ledare i civilsamhället är optimistiska om utvecklingen av det ideella arbetet i den egna organisationen, och det kan finnas goda skäl till det eftersom kriser mobiliserar stort engagemang. Invasionen av Ukraina har inneburit ett kraftigt ökat givande och för 2021 visade Giva Sveriges statistik att givandet från allmänheten ökade med 7,9%.

Hur bedömer du att ideellt arbete inom din organisation kommer att utvecklas de kommande 3-5 åren?



Källa: Enkät till ledare i civilsamhället 2022

Medlemsavgifter som andel av disponibel inkomst



Källa: SCB 2022

Glassindex
24%

Glassindex = allmänhetens givande i relation till köp av glass och sötsaker, 2020.

Källa: SCB, Svensk Insamlingskontroll